

تعزيز المشاركة في أنشطة الدستور الغذائي - تقديم المشورة العلمية -

الجمعية العالمية لعلوم تشريعات الأغذية
(GfoRSS)

foodregsci

المقدمة

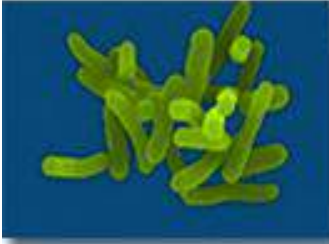
يُقدِّم هذا العرض معلومات عن الأساس العلمي لعمل الدستور الغذائي ويحدد وظائف لجان الخبراء الرئيسية التابعة لمنظمة الأغذية والزراعة ومنظمة الصحة العالمية:



• لجنة الخبراء المشتركة بين منظمة الأغذية و الزراعة ومنظمة الصحة العالمية حول
المضافات الغذائية



• الاجتماع المشترك بين منظمة الزراعة والغذاء ومنظمة الصحة العالمية حول بقايا
المبيدات

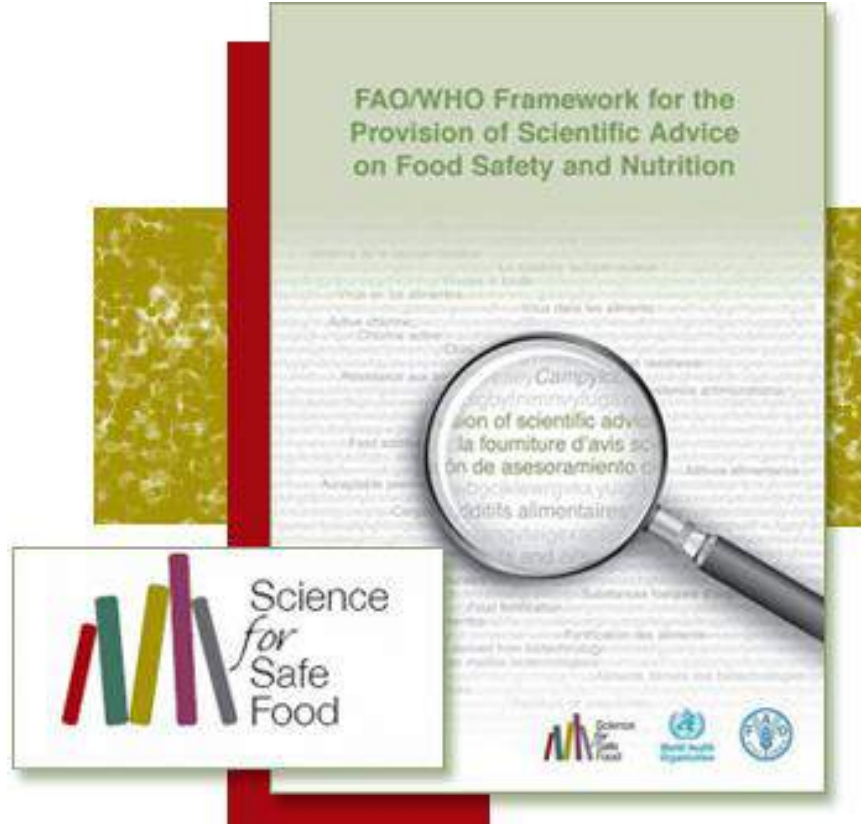


• اجتماعات الخبراء المشتركة بين منظمة الأغذية والزراعة ومنظمة الصحة العالمية بشأن
تقييم المخاطر الميكروبيولوجية (JEMRA).

كما يقدم معلومات عن مشاورات واجتماعات الخبراء المخصصة ويحدد الالية التي يمكن للبلدان من خلالها
أن تطلب البيانات وأن تحصل عليها وتساهم فيها في اجتماعات الخبراء.

المشورة العلمية – الإدارة

تلتزم إدارة البرنامج المشترك بين منظمة الأغذية والزراعة ومنظمة الصحة العالمية بشأن المشورة العلمية باتباع الإجراءات المعمول بها.



تتولى الوحدات ذات الصلة في منظمة الأغذية والزراعة ومنظمة الصحة العالمية تنسيق المشورة العلمية.

يجتمع الموظفون المعينون (بما في ذلك الأمانات المشتركة) بانتظام لتيسير التعاون المستمر.

المشورة العلمية – الإدارة (2)

المسؤولون عن تنسيق المشورة العلمية:

1. التأكد من أن المشورة العلمية يتم تطويرها وفقاً للمبادئ الأساسية.
2. تيسير تحديد الأولويات بين الطلبات المتعددة للحصول على المشورة العلمية وفقاً لمعايير منظمة الأغذية والزراعة/منظمة الصحة العالمية والمعايير التي وافقت عليها منظمة الأغذية والزراعة ومنظمة الصحة العالمية ولجنة دستور الأغذية، مع مراعاة الموارد المتاحة.
3. الاحتفاظ بقائمة للأنشطة الجارية/المقترحة وتحديد مجالات عمل جديدة.
4. تحديد مصادر تمويل جديدة وتقييم الأنشطة المنفذة سنوياً.
5. المراجعة المنتظمة للإطار والمبادئ التوجيهية لتقديم المشورة العلمية.
6. مواعمة الإجراءات والنهج المعتمد.
7. تقديم تقارير سنوية تحدد الإنجازات الرئيسية للجنة دستور الأغذية.

المشورة العلمية – الآليات

تقدم هيئات الخبراء التابعة لمنظمة الأغذية والزراعة/منظمة الصحة العالمية المشورة العلمية إلى هيئة الدستور الغذائي وهيئاتها الفرعية.

تقدم المشورة العلمية من خلال آليات مختلفة وتتراوح هذه الآليات بين:

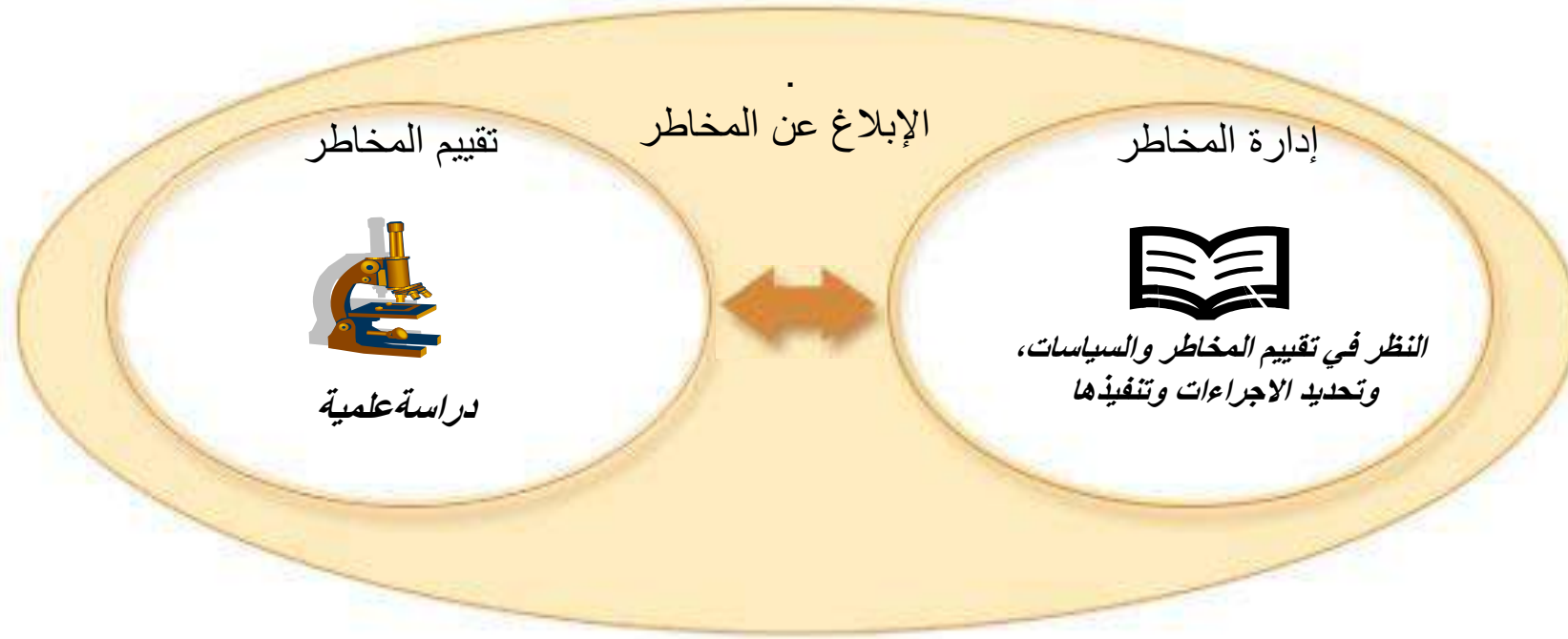


1. هيئات الخبراء التي أنشئت رسمياً والتي لديها برنامج عمل مقرر (مثل لجنة الخبراء المشتركة بين منظمة الأغذية والزراعة ومنظمة الصحة العالمية حول المضافات الغذائية، والاجتماع المشترك بين منظمة الزراعة والغذاء ومنظمة الصحة العالمية حول بقايا المبيدات) من خلال
2. سلسلة من الاجتماعات المخصصة الجارية حول موضوع معين (مثل اجتماعات الخبراء المشتركة بين منظمة الأغذية والزراعة ومنظمة الصحة العالمية بشأن تقييم المخاطر الميكروبيولوجية)، إلى
3. مشاورات الخبراء المخصصة والاجتماعات التي تعقد مرة واحدة فقط لمعالجة موضوع محدد.

إطار تحليل البيانات

فصل أنشطة تقييم المخاطر وفقاً لنموذج تحليل المخاطر الذي يحدد الفصل بين تقييم المخاطر وإدارة المخاطر.

إطار تحليل البيانات



اختيار الخبراء

تتبع منظمة الأغذية والزراعة ومنظمة الصحة العالمية إجراءات محددة لاختيار الخبراء.

المشورة العلمية هي نتاج فريق من الخبراء يتم اختيارهم للعمل بصفتهم الشخصية وليس كممثلين لبلدهم أو للمؤسسة التي قد يكونوا موظفين فيها.

يشمل اختيار الخبراء النظر في معايير مثل المصداقية العلمية ، الخبرة ذات الصلة والمهارات الفنية.

تُبذل الجهود للحفاظ على التوازن الجغرافي والجنسدي. يُطلب من جميع الخبراء المختارين التوقيع على إعلان ينص على أي تضارب محتمل في المصالح.

يعتمد التشكيل الفعلي لهيئة خبراء على طبيعة مشورة الخبراء المطلوبة.

متطلبات البيانات

تسعى منظمة الأغذية والزراعة ومنظمة الصحة العالمية إلى الاستفادة من أفضل البيانات المتاحة لتقديم المشورة العلمية.

في حين أن إجراءات اختيار البيانات قد تختلف بين هيئات الخبراء والاجتماعات، إلا أن المبادئ الأساسية (أي الجودة والموثوقية والاستقلالية) هي نفسها. بشكل عام يُشار إلى البيانات المطلوبة لاجتماع معين في دعوة عامة للحصول على البيانات.

تُستخدَم البيانات من مجموعة واسعة من المصادر. وتستخدم المنشورات المتاحة للعامة الخاضعة لمراجعة الأقران، فضلاً عن البيانات غير المنشورة أو مسجلة الملكية المقدمة إلى أمانة منظمة الأغذية والزراعة/منظمة الصحة العالمية ذات الصلة لهذا الغرض.

وتسعى منظمة الأغذية والزراعة ومنظمة الصحة العالمية إلى ضمان أن يكون استخدام البيانات متسقاً مع حقوق الملكية الفكرية ومتطلبات السرية.

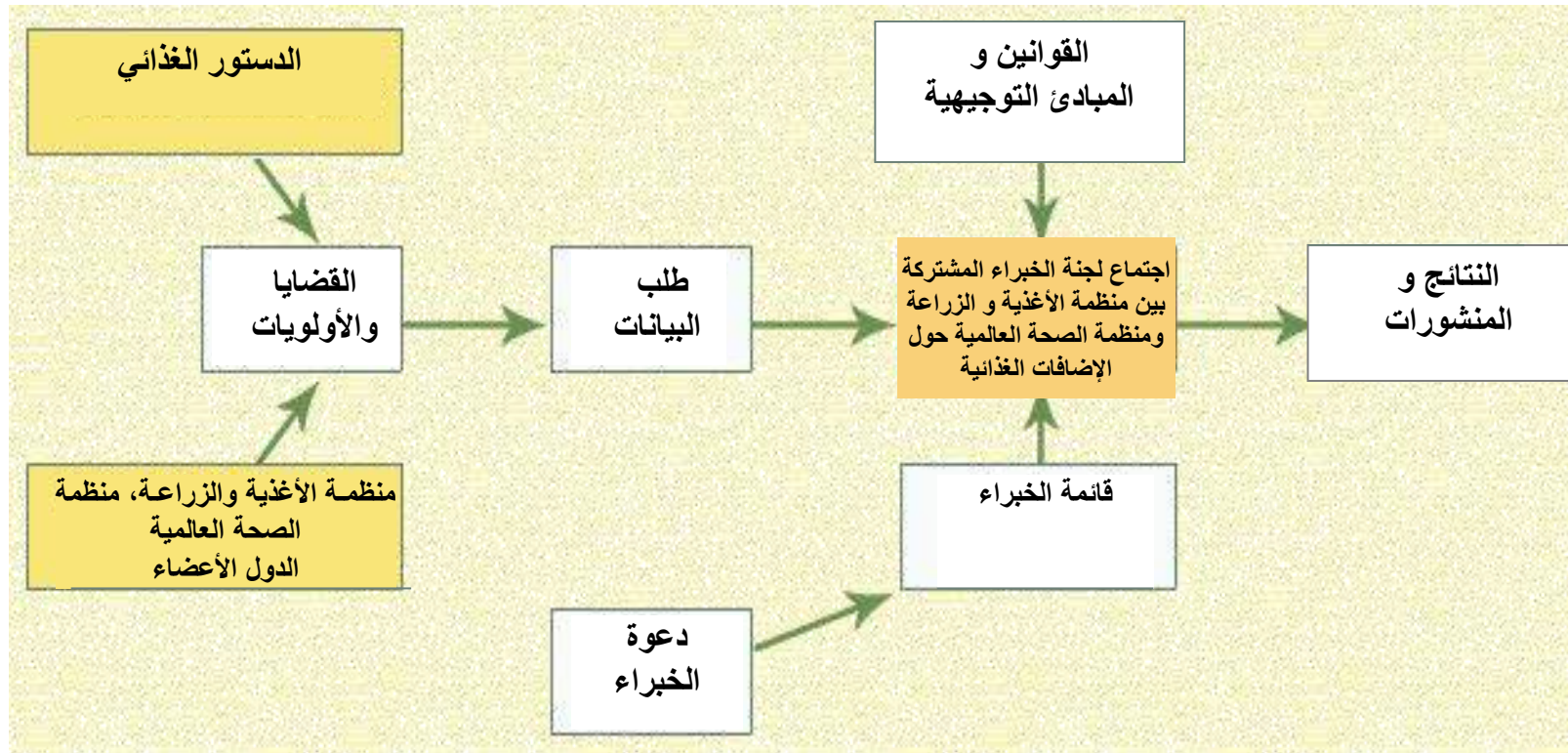
المشورة العلمية – التطوير

فيما يتعلق بتقديم المشورة العلمية تتبع منظمة الأغذية والزراعة ومنظمة الصحة العالمية عادة سلسلة من الخطوات:

1. طلب مشورة علمية مقدمة من هيئة خبيرة.
2. تصدر دعوة للحصول على بيانات ذات صلة بالمسألة قيد النظر من خلال مواقع الإنترنت لمنظمة الأغذية والزراعة ومنظمة الصحة العالمية والقنوات الأخرى ذات الصلة.
3. يتم اختيار الخبراء لحضور اجتماع الخبراء أو المشاورة المخصصة من "قائمة الخبراء" أو من دعوة للخبراء.
4. يجري الاطلاع بالأعمال التحضيرية للاجتماع ، بما في ذلك تجميع البيانات، ووضع الصيغة النهائية لجدول الأعمال، وإعداد أوراق المعلومات الأساسية... إلخ.
5. يجتمع الخبراء أو تتم المشاورة المخصصة وتعرض البيانات ويتم وضع المشورة العلمية.
6. يقدم اجتماع الخبراء أو المشاورة المخصصة في ختام مداوالاته تقريراً عن استنتاجاته وتنشر نتائجه.

المشورة العلمية – التطوير (2)

يمثل الرسم البياني مثلاً على عملية تقديم المشورة العلمية التي تقوم بها لجنة الخبراء المشتركة بين منظمة الأغذية والزراعة ومنظمة الصحة العالمية المعنية بالمضافات الغذائية.



الهيئات الدائمة مقابل هيئات الخبراء المخصصة

المشاورات المخصصة	هيئة خبراء ثابتة
<ul style="list-style-type: none">• عقدت للرد على موضوع محدد بدقة.• قد تكون قضية ناشئة، أي ليست جزءاً من نشاط مبرمج• لا توجد ميزانية محددة.• محدود بأجل ما.• عادة اجتماع واحد. <p>على سبيل المثال، مشاوره الخبراء المشتركة حول الأكريلاميد في الأغذية.</p>	<ul style="list-style-type: none">• برنامج عمل المقرر.• موازنة مخطط لها.• عادة تستمر لعدد من السنوات. <p>مثال: لجنة الخبراء المشتركة بين منظمة الأغذية و الزراعة و منظمة الصحة العالمية حول المضافات الغذائية</p>



أوجه الشبه
<ul style="list-style-type: none">• عادة يطلبها/يوجهها الدستور الغذائي أو بلدان منظمة الأغذية والزراعة/منظمة الصحة العالمية.• يضع فريق من الخبراء المشورة.• القواعد المعمول بها:- اختيار الخبراء.- طلب البيانات.- إشهار المصالح.- تحديد الأولويات - الإدارة- دور الأمانات المشتركة بين منظمة الأغذية والزراعة ومنظمة الصحة العالمية.- رأي الأقلية.

لجان الخبراء الرئيسية

وفيما يلي ثلاثة مجالات عمل هامة في إطار برنامج المشورة العلمية المشترك بين منظمة الأغذية والزراعة ومنظمة الصحة العالمية:

1. لجنة الخبراء المشتركة بين منظمة الأغذية و
الزراعة ومنظمة الصحة العالمية حول المضافات
الغذائية (JECFA)

2. الاجتماع المشترك بين منظمة الزراعة والغذاء
ومنظمة الصحة العالمية حول مخلفات مبيدات
الآفات (JMPR)

3. اجتماعات الخبراء المشتركة بين منظمة
الأغذية والزراعة ومنظمة الصحة العالمية بشأن
تقييم المخاطر الميكروبيولوجية (JEMRA)



لجنة الخبراء المشتركة بين منظمة الأغذية و الزراعة ومنظمة الصحة العالمية حول الإضافات الغذائية



تأسست لجنة الخبراء المشتركة بين منظمة الأغذية و الزراعة ومنظمة الصحة العالمية حول الإضافات الغذائية في عام 1955 للنظر في الجوانب الكيميائية والسميَّة وغيرها من الملوثات وبقايا الأدوية البيطرية في الأغذية للاستهلاك البشري.

لجان الدستور الغذائي:

- المعنية بالمضافات الغذائية (CCFA)،
- المعنية بالملوثات في الأغذية (CCCF)، و
- المعنية ببقايا الأدوية البيطرية في الأغذية (CCRVDF)، و

تحديد الإضافات الغذائية والملوثات ومخلفات الأدوية البيطرية التي يجب أن تتلقى تقييماً على سبيل الأولوية وإحالتها إلى لجنة الخبراء المشتركة بين منظمة الأغذية و الزراعة ومنظمة الصحة العالمية حول الإضافات الغذائية للتقييم قبل دمجها في معايير الدستور الغذائي.

وتجتمع لجنة الخبراء المشتركة بين منظمة الأغذية و الزراعة ومنظمة الصحة العالمية حول الإضافات الغذائية عادةً مرتين في السنة.

أنشطة لجنة الخبراء المشتركة بين منظمة الأغذية والزراعة ومنظمة الصحة العالمية حول الإضافات الغذائية

وفيما يلي الأنشطة التي اطلعت بها لجنة الخبراء المشتركة بين منظمة الأغذية والزراعة ومنظمة الصحة العالمية حول الإضافات الغذائية فيما يتعلق بهاتين الفئتين:

الإضافات الغذائية والملوثات والمواد السامة التي تحدث بشكل طبيعي

- تفصيل المبادئ لتقييم سلامتها،
- تجري تقييمات في علم السموم وتؤسس الكمية المأخوذة اليومية المقبولة (ADIs) أو المدخولات المقبولة؛
- تُعد مواصفات النقاء للإضافات الغذائية، و
- تقيم الكمية المستهلكة.

بقايا الأدوية البيطرية

- تفصيل المبادئ لتقييم سلامتها
- تضع الكمية المأخوذة المقبولة يومياً (ADIs) وتوصي بالحد الأقصى للمخلفات (MRL)
- تحدد معايير لطرق التحليل المناسبة لكشف المتبقيات في الغذاء وتقدير كمياتها

لجنة الخبراء المشتركة بين منظمة الأغذية و الزراعة و منظمة الصحة العالمية حول الإضافات الغذائية – العضوية

لمنظمة الأغذية و الزراعة و منظمة الصحة العالمية وظائف تكميلية في اختيار أعضاء لجنة الخبراء المشتركة بين منظمة الأغذية و الزراعة و منظمة الصحة العالمية حول الإضافات الغذائية:

● منظمة الأغذية و الزراعة مسؤولة عن اختيار الأعضاء للتعامل مع تطوير مواصفات طبيعة و نقاء الإضافات الغذائية و تقييم مستويات بقايا الأدوية البيطرية في الغذاء، بينما تكون

● منظمة الأغذية و الزراعة مسؤولة عن اختيار الأعضاء للتعامل مع تقييمات السمية للمواد قيد النظر.

تدعو كل من منظمة الأغذية و الزراعة و منظمة الصحة العالمية الأعضاء المسؤولين عن تقييم المدخولات.

لجنة الخبراء المشتركة بين منظمة الأغذية و الزراعة ومنظمة الصحة العالمية حول الإضافات الغذائية – الإنجازات الحالية

في عام 2006 احتفلت لجنة الخبراء المشتركة بين منظمة الأغذية و الزراعة ومنظمة الصحة العالمية حول الإضافات الغذائية بذكرها السنوية الخمسين. تشمل الإنجازات الرئيسية التي تحققت حتى الآن ما يلي:



- **تقييمات لجنة الخبراء المشتركة بين منظمة الأغذية و الزراعة ومنظمة الصحة العالمية حول الإضافات الغذائية:**
 - أكثر من 1600 مضاف غذائي.
 - 90 عقار بيطري تقريباً.
 - حوالي 40 مادة ملوثة.

- **توحيد جميع مواصفات الإضافات الغذائية الحالية من الاجتماع الأول إلى الاجتماع الخامس والستين المنشورة:**
 - خلاصة جامعة لمواصفات المضافات الغذائية - دراسات منظمة الغذاء والزراعة لجنة الخبراء المشتركة بين منظمة الأغذية و الزراعة ومنظمة الصحة العالمية حول الإضافات الغذائية، 1 2005؛
 - المجلد 1 - 3 - جميع دراسات مواصفات الإضافات الغذائية.
 - المجلد 4 - الأساليب التحليلية وإجراءات الاختبار والحلول المختبرية في الصحف.



- **494 مواصفات المضاف الغذائي الحالية في**
قاعدة البيانات المحدثة والمبسطة القابلة للبحث على موقع لجنة الخبراء المشتركة بين منظمة الأغذية و الزراعة ومنظمة الصحة العالمية حول الإضافات الغذائية على الإنترنت.

الاجتماع المشترك بين منظمة الزراعة والغذاء ومنظمة الصحة العالمية حول بقايا المبيدات.

يتكوّن الاجتماع المشترك بين منظمة الأغذية والزراعة ومنظمة الصحة العالمية بشأن بقايا المبيدات من:

- فريق الخبراء التابع لمنظمة الأغذية والزراعة المعني ببقايا مبيدات الآفات في الأغذية والبيئة ، و
- مجموعة التقييم الأساسي لمنظمة الصحة العالمية



يُقدم الاجتماع المشترك بين منظمة الزراعة والغذاء ومنظمة الصحة العالمية حول بقايا المبيدات إلى هيئة الدستور الغذائي بشأن تقييم مخاطر مخلفات مبيدات الآفات عن طريق لجنة الدستور الغذائي المعنية بمخلفات مبيدات الآفات.

الاجتماع المشترك بين منظمة الزراعة والغذاء ومنظمة الصحة العالمية حول بقايا المبيدات – الأنشطة

يُنشئ الاجتماع المشترك بين منظمة الزراعة والغذاء ومنظمة الصحة العالمية حول بقايا المبيدات المدخولات اليومية المسموحة والجرعة المرجعية الحادة على أساس البيانات السمية والمعلومات ذات الصلة المتاحة عن المواد التي يجري تقييمها.

تقارن المدخلات المحتملة من مخلفات مبيدات الآفات مع المدخلات الصافية المقبولة والجرعة المرجعية الحادة لتقدير المخاطر التغذوية المحتملة المرتبطة باعتماد الحد الأقصى للمخلفات MRLs.



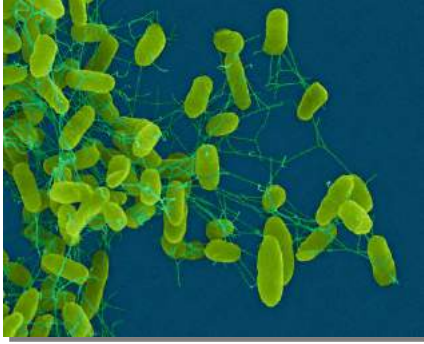
الاجتماع المشترك بين منظمة الزراعة والغذاء ومنظمة الصحة العالمية حول بقايا المبيدات – العضوية

تضطلع منظمة الأغذية والزراعة ومنظمة الصحة العالمية بمهام تكميلية في اختيار أعضاء الاجتماع المشترك بين منظمة الزراعة والغذاء ومنظمة الصحة العالمية حول بقايا المبيدات، على غرار حالة لجنة الخبراء المشتركة بين منظمة الأغذية والزراعة ومنظمة الصحة العالمية حول الإضافات الغذائية:



● منظمة الأغذية والزراعة مسؤولة عن اختيار الأعضاء لمعالجة الجوانب المتعلقة بالمتبقيات والجوانب التحليلية.

● منظمة الصحة العالمية مسؤولة عن اختيار الأعضاء لمعالجة التقييمات السمية للمواد قيد النظر.



أُنشئت اجتماعات الخبراء المشتركة بشأن تقييم المخاطر الميكروبيولوجية في عام 1999 من أجل:

- تقديم المشورة العلمية بشأن القضايا الميكروبيولوجية إلى الدستور الغذائي، والبلدان الأعضاء في منظمة الأغذية والزراعة ومنظمة الصحة العالمية.
- معالجة أسئلة تقييم المخاطر الميكروبيولوجية المحددة من لجان الدستور الغذائي (بالدرجة الأولى لجنة الدستور الغذائي المعنية بالنظافة الغذائية).
- تطوير تقييمات المخاطر وموارد البيانات "القابلة للتكيف" للبلدان لاستخدامها في تقييم المخاطر لديها.

اجتماعات الخبراء المشتركة بين منظمة الأغذية والزراعة ومنظمة الصحة العالمية بشأن تقييم المخاطر الميكروبيولوجية – الأنشطة

تقييم المخاطر



تستخدم **تقييمات المخاطر** المتعلقة بمجموعات العوامل المسببة للأمراض والسلع الأساسية كأساس لإسداء المشورة العلمية إلى لجنة الدستور الغذائي والبلدان الأعضاء.

وتنشر تقييمات المخاطر في السلسلة المشتركة بين منظمة الأغذية والزراعة ومنظمة الصحة العالمية بشأن تقييم المخاطر البيولوجية. يُنشر ملخص تفسيري موجه لمدراء المخاطر بالإضافة إلى تقرير فني كامل لكل تقييم للمخاطر.

المبادئ التوجيهية



● إجراء تقييم المخاطر البيولوجية - لمساعدة مقيمي المخاطر على إجراء تقييم للمخاطر وفهم مدراء المخاطر للمبادئ الأساسية.

● استخدام تقييم المخاطر البيولوجية - إرشادات حول دور مدراء المخاطر عند إجراء تقييم المخاطر البيولوجية وكيفية استخدام مخرجات تقييم المخاطر البيولوجية في اتخاذ قراراتهم.

تجميع البيانات وتوليدها



وتشمل تقارير تقييم المخاطر جميعاً لكافة البيانات المتاحة بشأن المسألة المحددة - وهي مورد للعمل في المستقبل.

الأدوات ونقل التكنولوجيا



● دورة التوعية الأساسية حول تقييم المخاطر البيولوجية

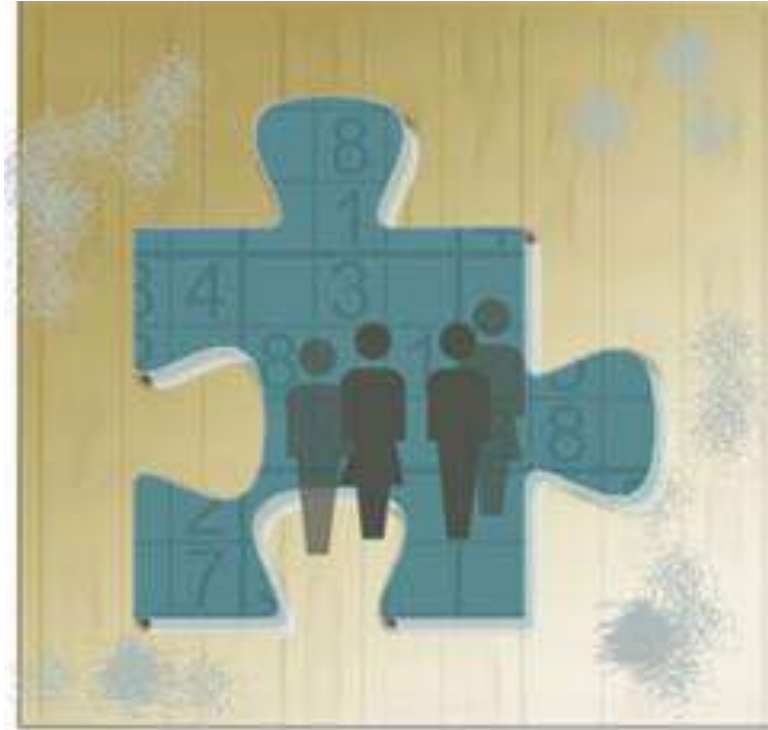


● تقييم المخاطر على شبكة الإنترنت أداة حول الأمعائية الساكازاكية في حليب الأطفال المجفف.

تصدر منظمة الأغذية والزراعة ومنظمة الصحة العالمية دعوة للخبراء في بداية كل تقييم جديد للمخاطر الميكروبيولوجية.

وبعد ذلك تعمل منظمة الأغذية والزراعة ومنظمة الصحة العالمية معاً لاختيار الخبراء بصورة مشتركة للمشاركة في اجتماعات الخبراء المشتركة بين منظمة الأغذية والزراعة ومنظمة الصحة العالمية بشأن تقييم المخاطر الميكروبيولوجية.

تتم دعوة الخبراء بالنيابة عن كلتا المنظمتين.



ملخص

تقدم المشورة العلمية (بما في ذلك تقييم المخاطر) من خلال هيئات الخبراء والاجتماعات المخصصة والمشاورات التي لا تشكل جزءاً من لجنة دستور الأغذية، ولكنها هيئات مستقلة أنشأتها منظمة الأغذية والزراعة ومنظمة الصحة العالمية.

عند اختيار أفراد للعمل في هيئة من هيئات الخبراء، تُطبق المعايير التالية: المؤهلات العلمية للفرد، والمسائل التي تنظر فيها هيئة الخبراء، والتمثيل الجغرافي والجنس.

فيما يتعلق بتقديم المشورة العلمية، تتبع منظمة الأغذية والزراعة ومنظمة الصحة العالمية عادة سلسلة من الخطوات:

- توجه دعوة للحصول على بيانات ذات صلة بالمسألة قيد النظر.
- تتألف هيئة الخبراء من خبراء يتم اختيارهم من "قائمة الخبراء" أو عن طريق دعوة الخبراء.
- تقدم هيئة الخبراء تقارير عن استنتاجاتها وتنشر نتائجها.
- يجري الاطلاع بالأعمال التحضيرية للاجتماع.
- يتم تقديم طلب لإجراء تقييم للمخاطر.
- تجتمع هيئة الخبراء وتستعرض البيانات.

هيئات الخبراء الرئيسية الثلاث هي لجنة الخبراء المشتركة بين منظمة الأغذية والزراعة ومنظمة الصحة العالمية والمعنية بالمواد المضافة إلى الأغذية، والاجتماع المشترك بين منظمة الأغذية والزراعة ومنظمة الصحة العالمية والمعني بمخلفات مبيدات الآفات، واجتماعات الخبراء المشتركة بين منظمة الأغذية والزراعة ومنظمة الصحة العالمية والمعنية بتقييم المخاطر الميكروبيولوجية.

